



### **Descrizione**

Si tratta di un Pulsante Manuale di segnalazione incendio indirizzabile, adatto ad essere montato in locali *umidi*, in grado di garantire una protezione IP66

Il pulsante è del tipo ad attivazione diretta, e quindi non ha bisogno di alcun attrezzo/martelletto. È in grado di fornire una segnalazione di allarme incendio, nel momento in cui l'operatore agisce, attuando sull'elemento posto sul coperchio una pressione con le dita fino a provocarne la deformazione. Il ripristino avviene tramite attrezzo, da inserire nella apposita feritoia nella parte inferiore.

L'operazione di attivazione provoca la chiusura del contatto di uno switch, tale situazione viene gestita da un circuito di condizionamento e quindi inviata al microprocessore. Il software installato ne permette una valutazione al fine di filtrarlo da false segnalazioni e disturbi esterni.

Il colloquio sul loop con la Centrale avviene attraverso le schede di controllo LCU o BCU che forniscono al pulsante l'alimentazione a 24Vcc, sulla quale è modulata una trasmissione seriale con protocollo MD2.

La programmazione dell'indirizzo avviene in modo software attraverso la Centrale di Rilevamento.

In caso di avaria della Centrale, interviene l'attivazione dello stato di *Funzionamento Degradato*.

Il pulsante è realizzato in materiale termoplastico rosso, assemblato mediante incastro e sbloccabile mediante lo stesso attrezzo utilizzato per il reset. L'elettronica interna è completamente incapsulata in resina epossidica, a garanzia di elevata affidabilità.

Sulla parte frontale è presente una segnalazione ottica (led rosso) lampeggiante, come indicazione di allarme.

### **Description**

MD9831 is an automatic addressable manual call point with IP66 protection index, suitable to be installed in wet areas.

This call point is of direct activation type and there is thus no need for any tool/hammer.

It provides a fire alarm signalization as soon as the operator activates it, pressing by finger the plastic element located on the cover and deforming it.

The alarm can be reset by using a specific tool, to be inserted in a dedicated slot on the device lower part.

Manual call point activation causes a switch contact closure, which is handled by a conditioning circuit and then sent to the device microprocessor. The on-board software includes a processing routine to filter out transient signals and external noise.

The communication through the loop with the Central Unit is performed by LCU or BCU control cards which provide 24Vdc power supply on which a serial transmission in MD2 protocol is modulated.

The device address is programmed via software by the Central Unit.

*Degraded Mode* condition is activated if a Central Unit fault occurs.

The manual call point case is in two red thermoplastic parts, clutched together. It can be opened by the unique Test / Reset / Cover removal key.

Internal electronic parts are completely encapsulated in epoxy resin thus ensuring utmost reliability.

An optical signalization (red Led) flashes on the device front when an alarm is detect.

**Omologazioni****Type Approval**

RINA, LR, MED

**Installazione****Installation**

Montaggio..... N°2 viti M4 o autofilettanti

Conessioni .... Morsettiere a molla di Input/Output a 4 poli per cavi con conduttori di sezione compresa tra 0,75 ed 1,5 mm<sup>2</sup>. È possibile l'uso di cavo schermato.

Ingresso cavi ... N°2 passacavi M20, IP68

Fitting .....N°2 M4 or self-threading screws

Connections.....Input/Output 4-pole spring terminal block for wire with section between 0.75 and 1.5 mm<sup>2</sup>. Shielded cable suitable too.

Cable input.....N°2 M20, IP68 Cable Gland

**Codici di ordinazione****Order Code**

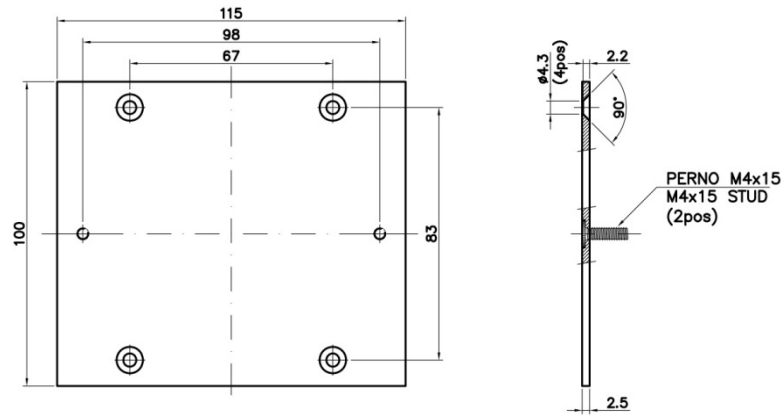
<b>Modello Model</b>	<b>Codice Part Number</b>	<b>Descrizione Description</b>
MD9831	27746	Rivelatore manuale di incendio IP66 per locali umidi <i>IP66 Manual Call Point for wet areas</i>
MD9831-SCI	27746-S	Rivelatore manuale di incendio IP66 per locali umidi, con isolatore di C.C. <i>IP66 Manual Call Point for wet areas, with Short-Circuit Isolator (SCI)</i>
MD9900-I	27179	Targhetta indirizzo (Kit 24 pezzi) <i>Address Label (Kit 24 pcs)</i>
MD9831-P	2572 SP	Sportello di protezione <i>Clip fit cover</i>
MD9831-AP	28417	Piastra di adattamento da MD9830 a MD9831 <i>MD9830 to MD9831 Adapter Plate</i>

**Documenti di Riferimento****Related Documents**

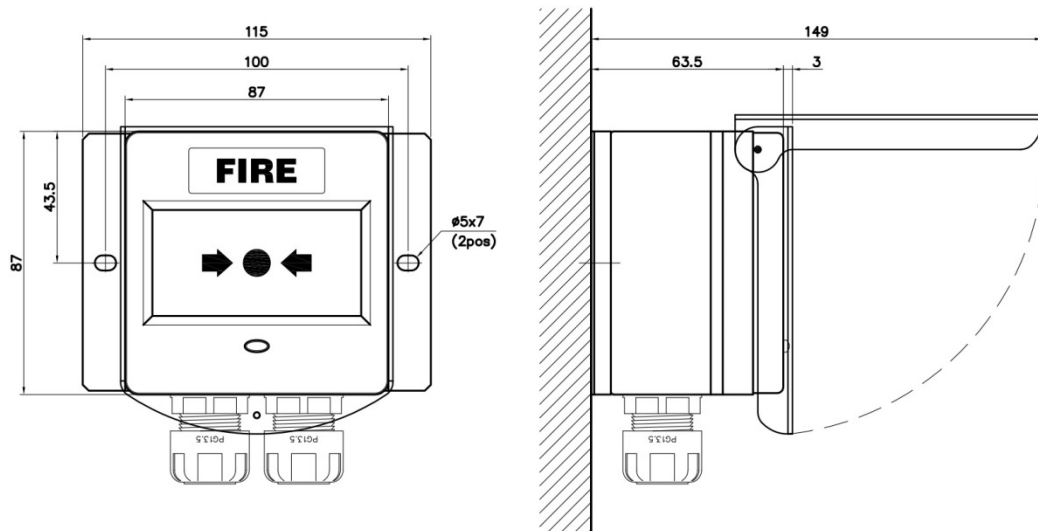
- Technical Specification ST-23511

**Caratteristiche tecniche****Technical Features**

Grado di protezione.....	IP66	Protection Index.....	IP66
Peso.....	220 gr	Weight.....	220 gr
Materiale .....	Termoplastica	Material .....	Thermo-plastic
Colore.....	Rosso	Colour .....	Red
Temperatura di funzionamento.....	-25°C ÷ +70°C	Operating Temperature .....	-25°C ÷ +70°C
Alimentazione.....	24 Vcc (modulato)	Power Supply.....	24 Vdc (moduled)
Assorbimento .....	300 µA	Max Current .....	300 µA



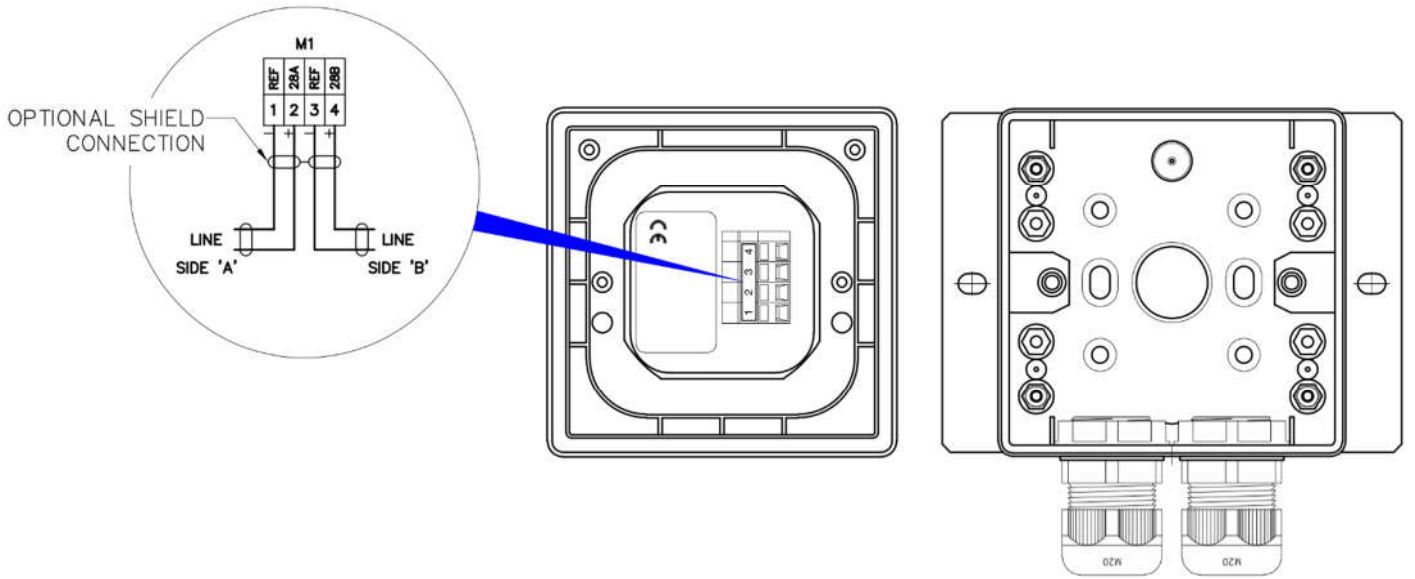
28417 – MD9830 to MD9831 Adapter plate



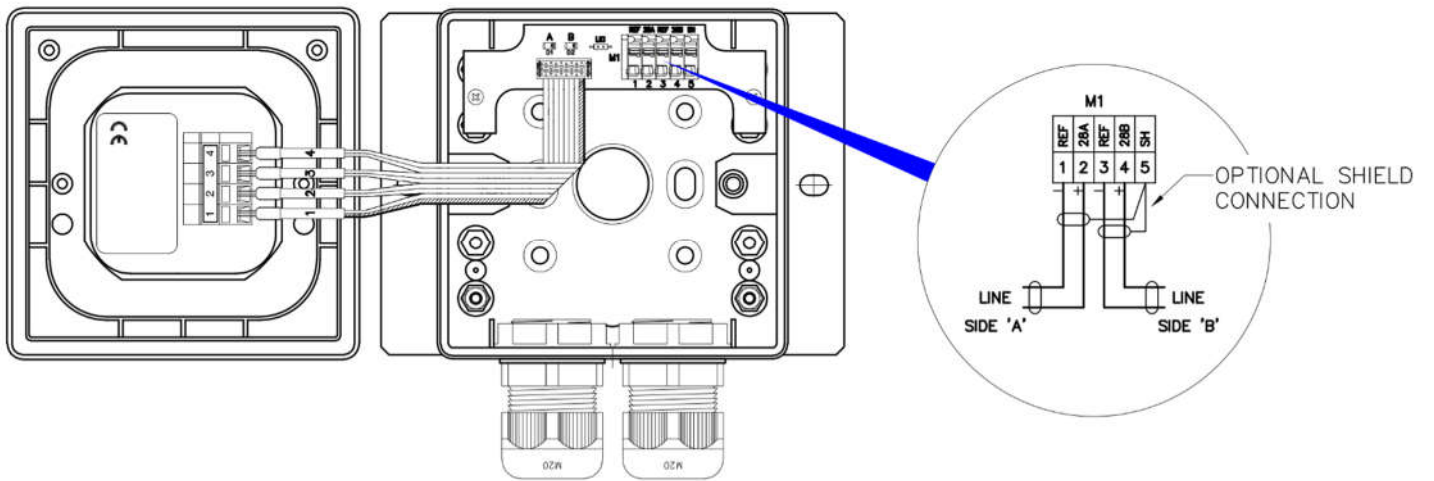
MD9831 Outline

Conessioni

Connections



MD9831



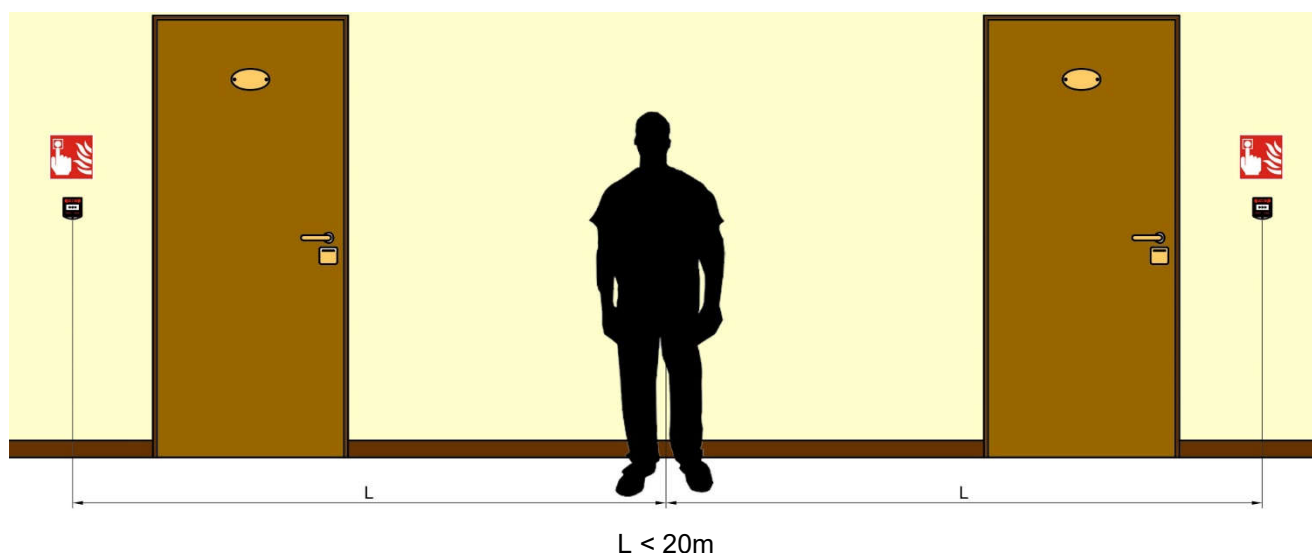
MD9831.SCI

## Requisiti di installazione

## Installation requirements

I punti di segnalazione manuale devono essere installati in tutti i locali di alloggio e servizio e nelle stazioni di comando. Un punto di segnalazione manuale deve essere posizionato ad ogni uscita. I punti di segnalazione manuale devono essere facilmente accessibili nei corridoi di ogni ponte, in modo che nessuna parte del corridoio disti più di 20 metri da uno di tali dispositivi.

Manually operated call points are to be installed throughout the accommodation spaces, service spaces and control stations. One manually operated call point is to be located at each exit. Manually operated call points are to be readily accessible in the corridors of each deck such that no part of the corridor is more than 20 m from a manually operated call point.



I punti di segnalazione manuale devono essere installati in posizione chiaramente visibile e facilmente accessibile, ad un'altezza compresa fra 1m e 1,6m.

The manually operated call points are to be installed in clearly visible and easily accessible position, at a height between 1m and 1.6m.



## Manutenzione

### Procedura di Ispezione Visiva

Un rivelatore Microdata Due correttamente installato è resistente al degrado dovuto al deposito di sporcizia (es. sale, calcare, olio ecc.). Tuttavia un accumulo eccessivo può portare ad una riduzione delle prestazioni del sensore, e ciò può essere evitato effettuando un controllo visivo periodico.

Se si riscontra un tale accumulo, si deve procedere alla sua rimozione con un panno morbido.

Si deve prestare maggiore attenzione ai sensori installati in ambienti particolarmente umidi o all'aperto, dove la presenza di umidità, acqua salata oppure ruggine proveniente da staffe, possono compromettere le prestazioni del rivelatore nel lungo periodo.

### Procedura di Pulizia

Utilizzare solo acqua con soluzioni sgrassanti standard (se necessario) per pulire superfici e finestre. Non utilizzare acidi o solventi (ad esempio tricloroetene, altre abbreviazioni industriali comprendono TCE, trichlor, Trike, Tricky e Tri) per pulire i rivelatori.

## Maintenance

### Visual Inspection Routine

A properly installed Microdata Due detector is highly resistant to fail by contamination build-up. However, a thick enough build-up will begin to reduce the performance of the sensors. This can be prevented by periodically inspecting installed sensors visually for contamination build-up on the sensor.

If such a build-up is observed, it should be removed by cleaning the sensor with a soft cloth.

Care must be taken in wet spaces and outdoor installations where presence of salt water moisture or rust coming from brackets may impair long-term detector performance.

### Cleaning Procedures

Use only water with standard housekeeping degreasing solutions (if necessary) to clean housing and windows. Do not use acids or solvents (for instance trichloroethene, Industrial abbreviations include TCE, trichlor, Trike, Tricky and Tri ) to clean detectors.



#### **WARNING**

**NEVER ATTEMPT TO USE SOLVENTS SUCH AS TRICHLOROETHENE TO CLEAN DETECTORS: FAILURE TO DO SO WILL PRODUCE CRACKS IN THE POLICARBONATE HOUSING.**



#### **WARNING**

**DO NOT PAINT DETECTOR SURFACE.**